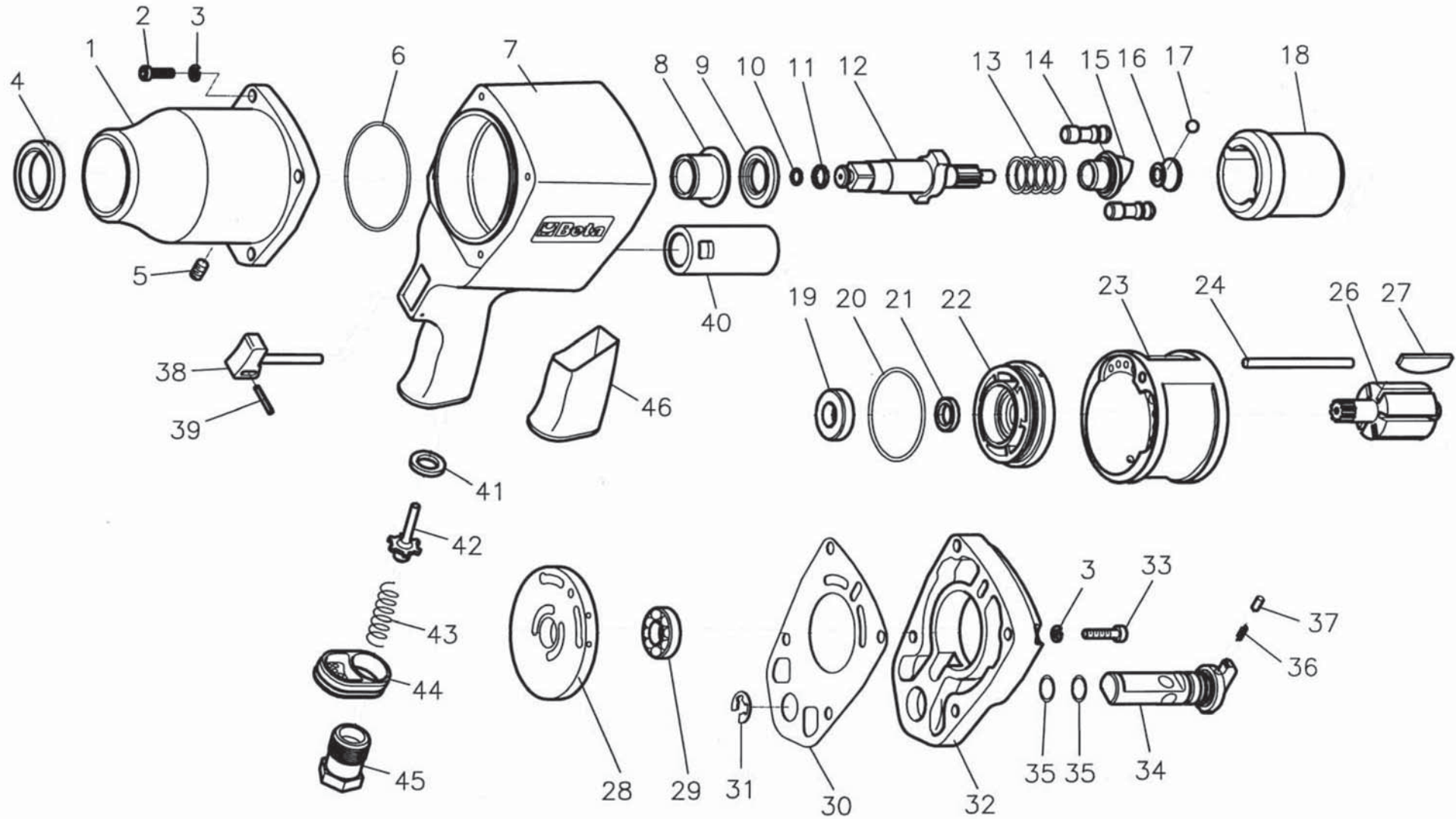




1928/K4

PL

INSTRUKCJA OBSŁUGI



Nr części	Kod	Nazwa	Nr części	Kod	Nazwa
01	1928 251	OBUDOWA PRZEDNIA DO 1928K4	24	1928 269	TULEJKA DO 1928K4
02	1928 252	ŚRUBA DO 1928K4 (4 SZT)	26	1928 270	WIRNIK DO 1928K4
03	19301006	PODKŁADKA DO 1930PA (4 SZT)	27	1928 316	ŁOPATKA DO 1928CD (KPL.6 SZT.)
04	1930 350	PIERŚCIEŃ USZCZELNIAJĄCY DO 1930NCD	28	1928 271	TYLNA POKRYWA CYLINDRA DO 1928K4
05	1928 253	ŚRUBA USTALAJĄCA DO 1928K4	29	1928 320	ŁOŻYSKO KULKOWE DO 1928CD
06	1928 254	PIERŚCIEŃ DO 1928K4	30	1928 312	PODKŁADKA DYSTANSOWA DO 1928CD
07	1928 255	KORPUS DO 1928K4	31	1928 272	PIERŚCIEŃ ZABEZPIEZAJĄCY DO 1928K4
08	1928 256	TULEJKA DO 1928K4	32	1928 273	TYLNA POKRYWA KORPUSU DO 1928K4
09	1928 257	PIERŚCIEŃ DYSTANSOWY DO 1928K4	33	1930 362	ŚRUBA DO 1930NCD (4 SZT)
10	1928 307	O-RING DO 1928CD	34	1928 274	ZAWÓR ZWROTNY DO 1928K4
11	1928 306	PIERŚCIEŃ SPRĘŻYSTY DO 1928CD	35	1928 275	PIERŚCIEŃ DO 1928K4 (2 SZT)
12	1928 258	WRZECIONO DO 1928K4	36	1927 218	SPRĘŻYNA DO 1927DA-K4
13	1928 259	SPRĘŻYNA DO 1928K4	37	1928 435	USZCZELKA DO 1928ND
14	1928 260	KOLEK BIJAKA DO 1928K4	38	1928 437	SPRĘŻYNA DO 1928ND
15	1928 261	KRZYWKA DO 1928K4	39	1928 438	POKRYWA WYLOTU POWIETRZA
16	1928 262	POPYCHACZ KRZYWKI DO 1928K4	40	1928 276	TULEJA ZAWORU ZWROTNEGO DO 1928K4
17	1928 263	KULKA STALOWA DO 1928K4	41	1928 337 1928CD	USZCZELKA ZAWORU STERUJĄCEGO DO 1928CD
18	1928 264	KORPUS MECHANIZMU UDAROWEGO DO 1928K4	42	1928 338	ZAWÓR STERUJĄCY DO 1928CD
19	1928 313	ŁOŻYSKO KULKOWE DO 1928CD	43	1928 442	O-RING DO 1928CD
20	1928 265	PIERŚCIEŃ DO 1928K4	44	1928 219	O-RING DO 1928P
21	1928 266	USZCZELKA DO 1928K4	45	1928 277	WLOT POWIETRZA DO 1924K4
22	1928 267	PRZEDNIA POKRYWA CYLINDRA DO 1928K4	46	1928 278	GUMOWA OSŁONKA DO 1928K4
23	1928 268	CYLINDER DO 1928K4			

KLUCZ UDAROWY DWUKIERUNKOWY 3/4" MODEL 1928/K4

INSTRUKCJA OBSŁUGI KLUCZY UDAROWYCH I KĄTOWYCH

Dystrybutor narzędzia:
BETA UTENSILI SPA
VIA A. VOLTA, 18
20050 SOVICO (MB)
WŁOCHY

POWINNA BYĆ OBOWIĄZKOWO DOSTARCZONA UŻYTKOWNIKOWI

Aby zmniejszyć ryzyko związane z użytkowaniem narzędzia, należy przed użyciem, naprawą, wykonywaniem czynności konserwacyjnych lub wymianą akcesoriów,

UWAŻNIE PRZECZYTAĆ WSZYSTKIE PUNKTY NINIEJSZEJ INSTRUKCJI OBSŁUGI

ZALECENIA BEZPIECZEŃSTWA DOTYCZĄCE KLUCZY UDAROWYCH I KĄTOWYCH

Naszym celem jest dostarczanie narzędzi pneumatycznych, które pozwolą użytkownikowi pracować wydajnie i BEZPIECZNIE.

Oczywiste jest jednak, że najważniejszym czynnikiem wpływającym na bezpieczeństwo jest sam użytkownik, który poprzez zwracanie uwagi na narzędzie i właściwy sposób pracy może zapobiec wypadkom i urazom.

Ponieważ nie jest możliwe wyliczenie wszystkich rodzajów zagrożeń, w instrukcji położono nacisk tylko na te najważniejsze.

Należy pamiętać, że narzędzie powinno być obsługiwane wyłącznie przez przeszkolonych pracowników i nie wolno go przeciążać.

ZAGROŻENIA ZWIĄZANE Z UŻYCIEM SPRĘŻONEGO POWIETRZA

Sprężone powietrze może poważnie zranić człowieka.

Nie wolno kierować strumienia sprężonego powietrza w kierunku samego siebie lub innych ludzi.

Powietrze wychodzące z przewodów może poważnie zranić człowieka; należy okresowo sprawdzać, czy przewody i osprzęt oraz złączki nie zostały uszkodzone lub nie są słabo połączone.

Uderzenie przewodem, poruszającym się pod wpływem wypływającego sprężonego powietrza, może spowodować poważne obrażenia i uszkodzenia.

Przed podjęciem wszelkich czynności obsługowych należy w instalacji zasilającej zamknąć zawór odcinający dopływ powietrza, wypuścić z doprowadzeń resztki powietrza poprzez włączenie narzędzia i odłączenie go dopiero, gdy przestanie pracować.

Ciśnienie powietrza zasilającego, mierzone przy wlocie powietrza podczas pracy narzędzia, nie może przekraczać 6,2 bar lub wartości podanej na tabliczce znamionowej.

ZAGROŻENIA RÓŻNEGO RODZAJU

Należy zachować bezpieczną odległość od wirujących części narzędzia.

Podczas pracy nie wolno nosić luźnej odzieży, bransoletek i ozdób na szyi, takich jak łańcuszki lub naszyjniki.

Należy unikać kontaktu narzędzia i oprzyrządowania z włosami.

Unikać kontaktu z częściami będącymi w ruchu, kiedy narzędzie jest używane lub zaraz po jego wyłączeniu.

Podczas użytkowania narzędzia należy zawsze nosić rękawice robocze, aby uniknąć skaleczeń i oparzeń.

ZAGROŻENIA ZWIĄZANE Z ODPRYSKAMI I ODŁAMKAMI

Ostrzeżenie: małe odłamki i odpryski mogą zranić oczy i spowodować utratę wzroku.

Należy zawsze używać okularów ochronnych podczas użytkowania narzędzia, czynności konserwacyjnych lub naprawczych oraz wymianie nasadek, akcesoriów lub części zamiennych. Dotyczy to także osób przebywających w pobliżu.

Należy stosować wyłącznie nasadki udarowe i akcesoria, które są w dobrym stanie technicznym; należy je zawsze mocować przy użyciu pierścienia i kołka zabezpieczającego, gdy jest to tylko możliwe dla danego modelu narzędzia. Nie wolno używać nasadek ręcznych.

Nie należy stosować przegubów lub przedłużaczy do nasadek, gdyż obniżają one sprawność narzędzia, zwiększając tym samym ryzyko awarii. Również dlatego, używanie długich nasadek jest zalecane tylko w przypadku, gdy jest to rzeczywiście niezbędne.

Nie należy używać narzędzia w sposób niewłaściwy, gdyż może to spowodować nadmierne zwiększenie obrotów i doprowadzić do wyrzucenia nasadek lub akcesoriów.

ZAGROŻENIA ZWIĄZANE Z WARUNKAMI PRACY

Należy zwracać uwagę na długie przewody pozostawione w miejscu pracy; potknięcie się o nie i upadek może spowodować poważne obrażenia.

Wysoki poziom hałasu może doprowadzić do trwałego uszkodzenia słuchu; należy stosować ochronniki słuchu zalecane przez pracodawcę lub przepisy.

Podczas pracy należy przyjąć bezpieczną, stabilną pozycję. Powtarzające się ruchy i niewygodna pozycja w połączeniu z wibracjami mogą być szkodliwe dla rąk i ramion użytkownika; należy przedsięwziąć odpowiednie środki ostrożności.

Nie wdychać pyłu i zanieczyszczeń; należy stosować maskę przeciwpyłową.

Cechy fizyczne użytkownika narzędzia lub osoby wykonującej czynności konserwacyjne muszą być dostosowane do rozmiaru, wagi i mocy narzędzia.

Narzędzie nie jest przeznaczone do prac w miejscach zagrożonych wybuchem, ani też nie jest odpowiednio zaizolowane na wypadek zetknięcia się z elementami pod napięciem elektrycznym.

INNE WYMAGANIA DOTYCZĄCE BEZPIECZEŃSTWA

Nie wolno dokonywać zmian konstrukcyjnych lub modyfikacji narzędzia, jego części lub oprzyrządowania.

Materiały, z których wykonane jest narzędzie, ulegają normalnemu zużyciu w trakcie jego eksploatacji.

Praca z narzędziami pneumatycznymi wystawia użytkownika na drgania o wysokiej częstotliwości; należy przedsięwziąć odpowiednie środki ostrożności.

Należy szczególnie uważać na ręce, aby nie znalazły się w polu działania narzędzia.

ŹRÓDŁA DALSZYCH INFORMACJI DOTYCZĄCYCH BEZPIECZEŃSTWA PRACY:

Dokumenty, informacje i instrukcje dostarczone razem z narzędziem;

Dokumenty i publikacje organizacji i instytucji zajmujących się sprawami bezpieczeństwa pracy;

Przepisy prawne Rady Wspólnoty Europejskiej oraz przepisy krajowe;

"Narzędzia z napędem nieelektrycznym – Wymagania bezpieczeństwa", publikacja dostępna w Polskim Komitecie Normalizacyjnym.

WYMAGANIA DOTYCZĄCE WŁAŚCIWEGO PODŁĄCZENIA SPRĘŻONEGO POWIETRZA

Narzędzie należy zasiląć czystym powietrzem, wolnym od wilgoci i skroplonej wody, o ciśnieniu 6,0 bar, zmierzonym przy wlocie powietrza podczas pracy narzędzia.

Zbyt wysokie ciśnienie powoduje skrócenie czasu eksploatacji części mechanicznych, a także może spowodować obrażenia u ludzi.

Narzędzie należy podłączyć do zasilania przy użyciu przewodów zasilających i osprzętu o odpowiedniej wielkości, zgodnie ze schematem instalacji zasilającej załączonym do instrukcji.

Nie wolno montować gniazda szybkozłącza bezpośrednio do wlotu powietrza narzędzia.

Przy podłączaniu osprzętu należy korzystać z dołączonych do niego instrukcji.

Należy zapoznać się z parametrami technicznymi narzędzia podanymi w instrukcji.

SMAROWANIE

W celu uzyskania optymalnych parametrów użytkownika, należy podłączyć narzędzie do zespołu filtra-naolejacza wyposażonego w odpowiednią smarownicę selekcyjną (art. 1919F), napełnioną specjalnym olejem ISO 32 (art. 1919L) i nastawioną na dawkowanie 2 kropli oleju na minutę. Jest to niezbędne dla prawidłowego funkcjonowania narzędzia, a ponadto zwiększa odporność części mechanicznych na zużycie.

W przypadku braku smarownicy w linii zasilającej należy wlewać olej o klasie lepkości ISO 32 lub SAE 10 bezpośrednio do narzędzia co najmniej raz dziennie.

Należy co miesiąc sprawdzać stan smaru w mechanizmie przekładni i w mechanizmie udarowym.

W razie potrzeby uzupełnić ubytki smaru w mechanizmie przekładni smarem o klasie lepkości SAE 30, a w mechanizmie udarowym smarem przeznaczonym do łożysk wysokoobrotowych.

Nie wolno stosować nafty lub oleju napędowego.

KONSERWACJA

Jeśli narzędzie nie chce się obracać po długim czasie, kiedy nie było użytkowane, należy je odłączyć i spróbować ręcznie poruszać zabierakiem, aby wyeliminować przyleganie części.

Jeśli narzędzie jest używane codziennie, należy co trzy miesiące rozmontować i sprawdzić zespół napędowy i inne mechanizmy, wymieniając wszystkie zużyte części; może to być dokonywane tylko przez serwis dostawcy lub odpowiednio przeszkolony personel użytkownika.

Przy demontażu i montażu narzędzia oraz rozpoznawaniu części zamiennych zaleca się korzystanie ze schematu narzędzia załączonego do instrukcji.

Narzędzie należy chronić przed kurzem, wilgocią i nadmiernym zimnem.

CECHY CHARAKTERYSTYCZNE

Klucz kątowy udarowy wyposażony jest w śrubę regulacyjną, która pozwala kontrolować przepływ powietrza. Jeżeli przy dokręcaniu śruby lub nakrętki nie jest wymagany maksymalny moment dokręcania, należy ustawić śrubę regulacyjną pomiędzy 1/4 a 1/2 obrotu, zaczynając od minimalnej wartości.

Zmiana kierunku obrotów odbywa się za pomocą dźwigni.

WARUNKI GWARANCJI

Narzędzie zostało wyprodukowane i przetestowane z największą starannością, zgodnie z obowiązującymi przepisami w zakresie bezpieczeństwa i jest objęte 12-miesięczną gwarancją.

W ramach gwarancji usunięte zostaną uszkodzenia spowodowane wadami materiałowymi lub produkcyjnymi. Korzystanie ze wsparcia technicznego nie wpływa na długość okresu gwarancyjnego.

Gwarancja nie obejmuje normalnego zużycia narzędzia w trakcie eksploatacji, a także uszkodzeń związanych z jego użytkowaniem i konserwacją w sposób niewłaściwy i niezgodny z instrukcją obsługi oraz uszkodzeń mechanicznych związanych z uderzeniem lub upuszczeniem.

Ponadto, gwarancja traci ważność, jeśli stwierdzona zostanie próba zmian konstrukcyjnych, modyfikacji, naprawy przez użytkownika bądź nie autoryzowany serwis lub gdy narzędzie zostanie dostarczone do serwisu w częściach.

Niniejsza gwarancja wyraźnie wyklucza wszelkie szkody dotyczące ludzi i/lub rzeczy, tak bezpośrednio, jak i pośrednio

DEKLARACJA ZGODNOŚCI Z DYREKTYWĄ MASZYNOWĄ



My
BETA UTENSILI SPA
VIA A. VOLTA, 18
20050 SOVICO (MB)
WŁOCHY

niniejszym zaświadczamy z pełną odpowiedzialnością, że produkt:

KLUCZ UDAROWY DWUKIERUNKOWY 3/4" model 1928/K4

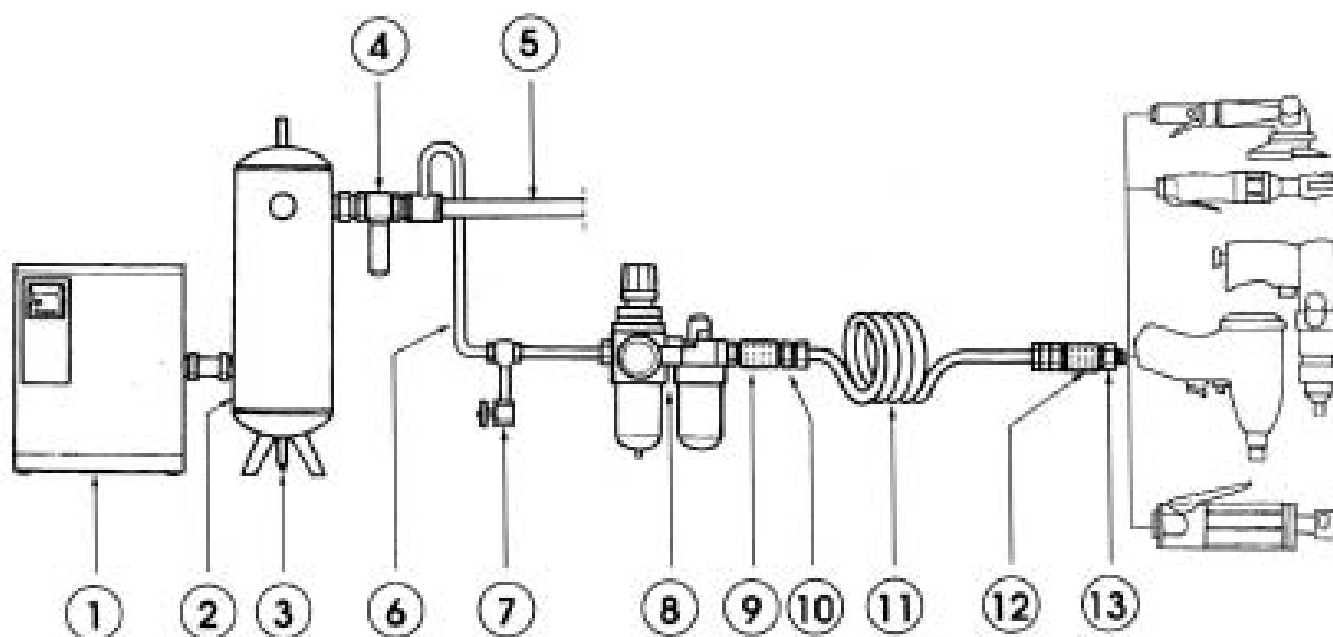
spełnia następujące standardy, zgodnie z wymaganiami zawartymi w Dyrektywie Maszynowej:
2006/42/CE

Miejsce i data wystawienia
SOVICO (MB) WŁOCHY
Styczeń 2010

Nazwisko i stanowisko osoby odpowiedzialnej
MASSIMO CICERI
(Dyrektor Zarządzający)

PARAMETRY TECHNICZNE

Rozmiar zabieraka	3/4"
Max. rozmiar śruby (kl. 8,8)	M27 41 mm
Max. rozmiar śruby (kl. 12,9)	M24 36 mm
Obroty biegu jałowego	4000 obr/min
Max. moment dokręcania	1493 Nm
Wlot powietrza	3/8" GAS
Ciśnienie robocze	6,0 bar
Max. dopuszczalne ciśnienie	6,2 bar
Min. wew. średnica przewodu	10 mm
Max. zużycie powietrza	330 l/min
Waga	5,2 kg
Długość całkowita	258 mm
Typ mechanizmu udarowego	kołkowy
Poziom dźwięku	90,0 dB (A)
Wartość mocy akustycznej	93,5 dB (A)
Poziom wibracji	3,50 m/s ² (ISO 8662-7)



1. SPREŻARKA
2. ZBIORNIK SPREŻONEGO POWIETRZA
3. AUTOMATYCZNY SPUST KONDENSATU
4. FILTR GŁÓWNY
5. GŁÓWNY RUROCIĄG
6. LINIA ZASILAJĄCA
7. SPUST KONDENSATU
8. ZESPÓŁ FILTRA-REGULATORA CIŚNIENIA, NAOLEJACZA 1/4"
9. GNIAZDO ZŁĄCZKI 1/4"
10. KRÓCIEC 1/4"
11. PRZEWÓD ELASTYCZNY 6,5 MM
12. GNIAZDO ZŁĄCZKI 1/4"
13. KRÓCIEC 1/4"